

# L'UNIVERSITÉ DE LORRAINE RECRUTE UN/E MAÎTRE/SSE DE CONFÉRENCES

Présente sur toute la Lorraine (les deux métropoles Metz et Nancy et 10 villes et agglomérations du territoire), l'Université de Lorraine, labellisée depuis 2017 HR Excellence in Research ([HRS4R](#)), place son savoir-faire au service de la production et du partage des connaissances. Engagée dans l'élévation du niveau de formation des citoyens, elle s'appuie sur une dynamique de recherche intensive (I-Site Lorraine Université d'Excellence pérennisé en 2021), aussi bien fondamentale qu'appliquée.



62000 étudiants



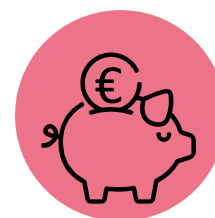
+ de 7100 personnels



+ de 4000  
enseignants et chercheurs  
ou personnels d'enseignement  
et de recherche



60 laboratoires et  
43 composantes  
de formation



Près de 682m€ de budget

Corps : Maîtres de Conférences	Quotité de travail : temps complet
Article de référence : art. du décret N°84-431 du 6 juin 1984 modifié	
Numéro de poste : 1400	Section CNU : 61
Profil de publication : Automatique, Intelligence Artificielle, Industrie du Futur	Date de prise de fonction : 01/09/2024
Composante de formation : IUT de Saint-Dié-des-Vosges	Localisation : Saint-Dié-des-Vosges
Unité de recherche : LCOMS	Localisation : Saint-Dié-des-Vosges

## VALEURS DE L'UNIVERSITÉ DE LORRAINE



universalité



créativité



réflexivité



solidarité



responsabilité

## Le profil recherché

Job profile (résumé en deux lignes maxi du profil en anglais)

Teaching profile: IUT (University Institute of Technology) : Automation, supervisory control, industrial networks, engineering computer science  
Research Profile: laboratory LCOMS in the fields : *Artificial Intelligence, Machine Learning, Clustering/Data Analysis, Information Visualization, Industry of the Future, Logistics,*

Research fields Euraxess (cf tableau de codification) :

*Other: Industrial Informatics, Artificial Intelligence, Industry of the future*

Profil enseignement :

L'enseignant-chercheur recruté interviendra dans le département GEII (Génie Electrique et Informatique Industrielle) aussi bien en BUT qu'en licence professionnelle. Il intégrera l'équipe pédagogique GEII constituée de 6 permanents. Il sera chargé de cours magistraux, travaux dirigés et pratiques et s'investira dans les projets de SAE et d'encadrements de stage.

Le candidat interviendra essentiellement dans des modules d'automatisme, de supervision et de réseaux. Il devra avoir également des connaissances de bases dans le domaine du génie électrique.

Réseaux : réseaux informatiques et réseaux de terrain

Génie électrique : électricité, électrotechnique, logique.

Automatisme : logique combinatoire et séquentielle, implantation sur API industriels (Schneider et/ou Siemens) et mise en situation sur maquettes réelles.

En tant qu'enseignant permanent du département, la personne recrutée devra s'investir dans la vie du département en assumant un ensemble de tâches collectives et prendre des responsabilités pédagogiques.

Pour l'ancrage territorial, résider dans l'agglomération de Saint-Dié est vivement conseillé.

Composante /UFR : IUT de Saint-Dié-des-Vosges / Département GEII

Mots clés enseignement : Automatisme, supervision, réseaux industriels, informatique industrielle, électrotechnique

## Profil recherche :

La personne recrutée devra développer ses activités de recherche au LCOMS et plus précisément à l'antenne de Saint-Dié-des-Vosges. En concordance avec des recrutements récents au laboratoire, la compétence recherchée se situe prioritairement autour de l'Intelligence Artificielle (en particulier, apprentissage automatique, clustering et analyse des données, visualisation de l'information, aide à la décision). Avec cette compétence principale, on souligne également les attentes fortement transversales autour des projets existants. Ces projets, dont l'apport de l'IA est important, concernent potentiellement des thèmes autour de l'industrie du futur (robotique intelligente, systèmes logistiques, ordonnancement/transport), etc. Au-delà de l'axe de recherche auquel elle sera affectée (IFLORSys), la personne recrutée devra participer à court terme à des projets pluridisciplinaires du LCOMS.

Le profil de ce poste est volontairement large et ouvert sur différentes thématiques potentielles pour favoriser le recrutement d'un excellent candidat.

Mots-clés recherche : Intelligence Artificielle, apprentissage automatique, clustering et analyse des données, visualisation de l'information, aide à la décision, optimisation et pilotage de la productivité, systèmes logistiques, ordonnancement/transport, robotique intelligente.

Nom de l'unité de recherche : LCOMS

Numéro de l'unité de recherche : EA 7306

Mots clés recherche : IA & Apprentissage Automatique, Industrie du Futur, Systèmes Industriels (productivité, systèmes logistiques).

## Précisions sur le concours

• *L'audition des candidat(e)s par le comité de sélection peut comprendre une mise en situation professionnelle (décret n° 84-431 du 6 juin 1984), sous forme notamment de leçon ou de séminaire de présentation des travaux de recherche. Cette mise en situation est non-publique.*

Mise en situation professionnelle souhaitée    oui     non

Sous forme :

De leçon

De séminaire de présentation des travaux de recherche

• Dans le cas d'une candidature au titre des dispositions de l'article 9-3 du décret du 6 juin 1984 à savoir détachement ou mutation prioritaire, il est vivement conseillé de contacter le directeur ou la directrice de composante de formation, ainsi que le directeur ou la directrice de laboratoire du poste concerné **au plus tard le 18 mars 2024**.

• Le poste sur lequel vous candidatez est susceptible d'être situé dans une « zone à régime restrictif » au sens de l'article R 413-5-1 du code pénal. Si tel est le cas, votre nomination et/ou votre affectation ne pourront intervenir qu'après autorisation d'accès délivrée par le chef d'établissement, conformément aux dispositions de l'article 20-4 du décret n° 84-431 du 6 juin 1984.

• Pour tous renseignements sur les concours : [drh-recrut-enseignant-contact@univ-lorraine.fr](mailto:drh-recrut-enseignant-contact@univ-lorraine.fr)

**Rejoindre l'Université de Lorraine, c'est partager ses valeurs et bénéficier de ses conditions de travail**

- **Nos engagements, nos valeurs** : en 2016, l'Université de Lorraine a adopté une charte des valeurs fondée sur l'universalité, la créativité, la réflexivité, la solidarité et la responsabilité.
- **Nos conditions de travail** : L'Université de Lorraine déploie de multiples actions de prévention des risques psychosociaux (nomination d'une psychologue du travail, mise en place d'actions de sensibilisation, instauration de dispositifs d'alerte et d'écoute) ; elle fut également pionnière dans la mise en place du télétravail qu'elle continue de développer.
- **Un accompagnement au quotidien** : Tout au long de votre carrière à l'Université de Lorraine, les agents sont accompagnés par l'établissement dans le cadre de leur vie professionnelle (santé au travail, handicap). L'université propose également à ses agents un éventail d'aides et d'accompagnements qui visent à favoriser l'équilibre entre vie-professionnelle et personnelle et l'épanouissement personnel. Un service d'assistance sociale est également apporté aux personnels de l'université pour les aider à faire face à des situations difficiles.
- **Egalité - Diversité - Inclusion** : L'Université de Lorraine a développé depuis 2015 une politique globale autour de l'égalité - diversité - inclusion qui dépasse le cadre de l'égalité professionnelle femmes-hommes, en prenant en compte les discriminations allant au-delà du sexe et en ajoutant six critères : âge, identité de genre, orientation sexuelle, origine, religion et handicap.
- **Son attractivité et son offre culturelle** : L'Université de Lorraine propose une vaste offre culturelle, sportive et de loisir à tous ses personnels : plus de 70 activités sportives sont accessibles, des lieux sont dédiés aux actions culturelles (dont l'espace Bernard-Marie Koltès - Scène Conventionnée d'Intérêt National). Chaque année, plus de 500 événements culturels diversifiés sont proposés sur tout le territoire.

## La composante de formation

Composante : IUT de Saint-Dié / Département GEII

URL Composante : <https://iutsd.univ-lorraine.fr/>

Lieu(x) d'exercice : IUT de Saint-Dié-des-Vosges

Nom Directeur : CASPARY Olivier

Tél. IUT : 03 72 74 95 00

Email Directeur : [iutsd-directeur@univ-lorraine.fr](mailto:iutsd-directeur@univ-lorraine.fr)

### Présentation de la composante de formation

L'IUT de Saint-Dié forme des techniciens supérieurs jusqu'au niveau Bac+3. Il comprend trois spécialités :

- Génie Electrique et Informatique Industrielle (GEII)
- Informatique (INFO)
- Métiers du Multimédia et Internet (MMI).

Une licence professionnelle SARII (Systèmes automatisés, Réseaux et Informatique Industrielle) est également rattaché à la spécialité GEII.

Il dispose d'une plateforme Industrie 4.0, d'un studio audiovisuel, de divers équipements dédiés aux missions pédagogiques (réalité virtuelle, impression 3D, internet des objets, machine learning).

## L'unité de recherche

Laboratoire : LCOMS UR 7306

Lieu(x) d'exercice : LCOMS, antenne de Saint-Dié

Nom Directeur Labo : KACEM Imed

Tél. Directeur Labo : 06.01.92.50.11

Email Directeur Labo : [imed.kacem@univ-lorraine.fr](mailto:imed.kacem@univ-lorraine.fr)

URL Labo : <https://lcoms.univ-lorraine.fr/>

## Présentation de l'unité de recherche

Le LCOMS (Laboratoire de Conception, Optimisation et Modélisation des Systèmes) est un laboratoire multidisciplinaire de l'Université de Lorraine. Il couvre des compétences en Informatique, Automatique, Électronique et Neurosciences. Ses chercheurs développent des recherches pluridisciplinaires et interdisciplinaires et travaillent sur des problèmes originaux couvrant l'optimisation et la modélisation des systèmes complexes, l'aide à la personne, la conception des systèmes électroniques embarqués, les interfaces intelligentes, l'informatique décisionnelle et les systèmes orientés vers l'Homme. Les effectifs comptent environ 80 personnes, 2 axes thématiques de recherche (IFLORSys et HESA), plus de 50 permanents (46 PR/MCF dont 20 HDR, 2 Ingénieurs et 2 administratifs), une vingtaine de doctorants et post-docs et bénéficient de plusieurs services supports à la recherche (plateformes, équipements, services communs, etc.).

**Pour vous renseigner sur le poste, vous pouvez contacter :**

**Pour le profil enseignement**

Nom et prénom : Eric TERNISIEN

Fonction : Chef de département

Mail : eric.ternisien@univ-lorraine.fr

Tél : 03.72.74.95.41

**Pour le profil recherche**

Nom et prénom : Imed KACEM

Fonction : Responsable de l'Axe IFLORSys

Mail : imed.kacem@univ-lorraine.fr

Tél : 06.01.92.50.11